

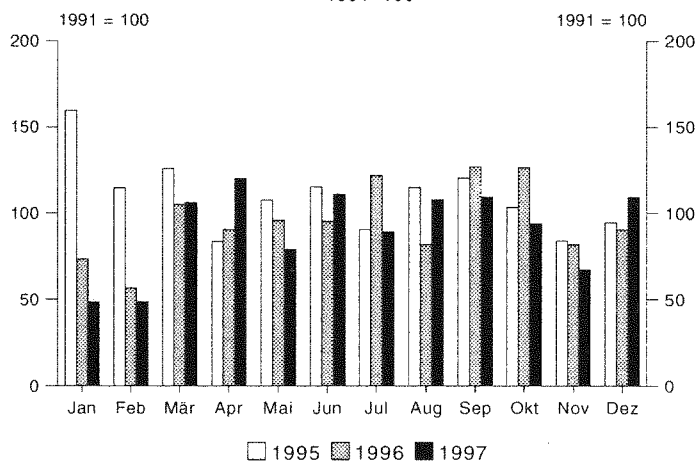
E II 1/E III 1 - m 12/97
Ausgegeben im März 1998

Baugewerbe im Dezember 1997

A) Vorbereitende Baustellenarbeiten,
Hoch- und Tiefbau

B) Bauinstallation und sonstiges Baugewerbe

Auftragseingangsindex in "Vorbereitende Baustellenarbeiten,
Hoch- und Tiefbau"
1991=100



Herausgeber:

Statistisches Landesamt
Saarland
Virchowstraße 7, 66119 Saarbrücken
Postfach 10 30 44, 66030 Saarbrücken
Telefon: (06 81) 5 01 - 59 35
Telefax: (06 81) 5 01 - 59 21
E-Mail: statistik@stala.saarland.de

Nachdruck, auch auszugsweise, nur mit
Quellenangabe gestattet

Methodische Erläuterungen

Berichtskreis:

Erfaßt werden in selbständigen Erhebungen im Baugewerbe die Bereiche Vorbereitende Baustellenarbeiten, Hoch- und Tiefbau sowie Bauinstallation und sonstiges Baugewerbe in der Abgrenzung der Klassifikation der Wirtschaftszweige WZ 93. Zum Baugewerbe Vorbereitende Baustellenarbeiten, Hoch- und Tiefbau zählen die Zweige des Hoch- und Tiefbaus (u.a. Zimmerei und Dachdeckerei), ferner Straßenbau, Wasserbau und Spezialbau.

Das Baugewerbe Bauinstallation und sonstiges Baugewerbe umfaßt u.a. Bauinstallation, Stukkateurgewerbe, Gipserei, Verputzerei, Maler- und Lackierergewerbe, Bautischler, Fliesen-, Platten- und Mosaiklegerei.¹⁾

Zu den Monats- bzw. Vierteljahresberichten im Baugewerbe melden die Baubetriebe von Unternehmen mit 20 und mehr Beschäftigten sowie alle Arbeitsgemeinschaften.

Im Baugewerbe Vorbereitende Baustellenarbeiten, Hoch- und Tiefbau werden die erhobenen Daten - mit Ausnahme der gemeldeten Auftragseingänge und Auftragsbestände - zu Ergebnissen für alle Betriebe aufgeschätzt. Grundlage hierfür sind die Ergebnisse der jährlichen Totalerhebung im Baugewerbe Vorbereitende Baustellenarbeiten, Hoch- und Tiefbau. Eine entsprechende Aufschätzung der im Baugewerbe Bauinstallation und sonstiges Baugewerbe erhobenen Daten erfolgt nicht. Die Kreisergebnisse für das Baugewerbe Vorbereitende Baustellenarbeiten, Hoch- und Tiefbau sind ebenfalls nicht aufgeschätzt.

Beschäftigte:

Tätige Inhaber, Mitinhaber, unbezahlt mithelfende Familienangehörige und alle Personen, die in einem arbeitsrechtlichen Verhältnis zum Baubetrieb stehen (Angestellte, Arbeiter und

Auszubildende). Die Arbeiter sind in folgende Gruppen gegliedert: Facharbeiter (einschl. angestelltenversicherungspflichtiger Poliere, Schachtmeister und Meister); Fachwerker, Werker, Baumaschinen- und Arbeiter mit angelernten Spezialtätigkeiten, ferner gewerblich Auszubildende, Umschüler, Anlernlinge und Praktikanten. Nachgewiesen wird der Beschäftigtenstand am Monatsende; bei größeren Zeiträumen der jeweilige Monatsdurchschnitt.

Bruttolöhne und Bruttogehälter:

Bei den Bruttolöhnen und Bruttogehältern ist die Summe der lohnsteuerpflichtigen Bruttozüge (Bar- und Sachzüge) anzugeben. Diese Beträge verstehen sich ohne Arbeitgeberanteile zur Kranken-, Renten- und Arbeitslosenversicherung, ohne Beiträge zu den Sozialkassen des Baugewerbes, ohne Winterbau-Umlage, ohne Aufwendungen für die betriebliche Alters-, Invaliditäts- und Hinterbliebenenversorgung, ohne gezahltes Vorruhestandsgeld. Die Entgelte für Poliere, Schachtmeister und Meister sind zur Bruttolohnsumme und nicht zur Bruttogehaltssumme zu rechnen.

Geleistete Arbeitsstunden:

Alle von Inhabern, Angestellten, Arbeitern und Auszubildenden auf Baustellen, Bauhöfen und in Werkstätten tatsächlich geleisteten (nicht die bezahlten) Arbeitsstunden. Nicht einbezogen sind die für Bürotätigkeit geleisteten Arbeitsstunden.

Umsatz (ohne Umsatzsteuer):

Als Umsatz gelten die dem Finanzamt für die Umsatzsteuer zu meldenden steuerbaren Beträge im Bundesgebiet einschl. Umsatz aus Nachunternehmerleistung und Vergabe von Teilleistungen an Nachunternehmer. Hierzu zählen seit dem 1. Januar 1980 auch Anzahlungen für Teilleistungen oder Vorauszahlungen vor Ausführung der entsprechenden Lieferungen oder Leistungen ab 10 000 DM²⁾. Der Gesamtumsatz enthält außer dem bauge-

werblichen Umsatz (Umsatz aus Bauleistungen) die Handels- und sonstigen Umsätze.

Auftragseingang im Bauhauptgewerbe:

Wert (ohne Umsatzsteuer) aller im Berichtsmonat vom Betrieb fest akzeptierten Aufträge für Bauleistungen. Um Doppelzahlungen zu vermeiden, wird der Auftragseingang nur von dem Betrieb gemeldet, der den Bauauftrag ausführen wird, d.h. an Nachunternehmer zu vergebende Teile von Bauaufträgen werden nicht in die eigene Meldung einbezogen.

Auftragsbestand im Bauhauptgewerbe:

Wert (ohne Umsatzsteuer) aller akzeptierten, noch nicht ausgeführten Aufträge für Bauleistungen am Ende des Berichtsvierteljahres. Bei der Ermittlung des Auftragsbestandes wird vom Auftragswert bereits im Bau befindlicher Projekte der Teil abgesetzt, der produktionstechnisch schon fertiggestellt ist (ohne Berücksichtigung der Abnahme oder Abrechnung).

Hinweis:

Vergleichbarkeit vorläufiger bzw. endgültiger Ergebnisse im Baugewerbe, Bereich Vorbereitende Baustellenarbeiten, Hoch- und Tiefbau:

Von März bis September des Berichtsjahres werden vorläufige Ergebnisse auf der Basis der Totalerhebung des Vorjahres erstellt, die einen eingeschränkten Zuverlässigkeitsgrad haben. Nach Aktualisierung des Firmenberichtsgebietes durch die Totalerhebung zur Jahresmitte und nach Bereinigung der Vormonatswerte mittels Aufschätzverfahren werden ab Oktober endgültige Ergebnisse veröffentlicht. Hierbei sind in den kumulierten Reihen auch bereinigte Vormonatsdaten enthalten. Unterschiede zwischen kumulierten endgültigen Werten und vorläufigen Zahlen der Vorperioden resultieren z.T. aus den durchgeführten Berichtsbereich- bzw. Datenbestandskorrekturen.

1) Siehe Wirtschaftsverzeichnis. 2) Siehe Umsatzsteuergesetz (UStG 1980).

Zeichenerklärung

a.n.g.	=	anderweitig nicht genannt
0	=	mehr als nichts, aber weniger als die Hälfte der kleinsten in der Tabelle nachgewiesenen Einheit
-	=	nichts vorhanden
/	=	keine Angaben, da Zahlen nicht sicher genug
.	=	Zahlenwert unbekannt oder geheimzuhalten
x	=	Tabellenfach gesperrt, weil Aussage nicht sinnvoll
()	=	Nachweis unter dem Vorbehalt, daß der Zahlenwert Fehler aufweisen kann
p	=	vorläufiges Ergebnis
r	=	berichtigtes Ergebnis

Abweichungen in den Summen durch Runden der Zahlen möglich

A. Vorbereitende Baustellenarbeiten, Hoch- und Tiefbau

1. Beschäftigte, Lohn- und Gehaltsumme, geleistete Arbeitsstunden

- Hochgerechnete Ergebnisse für alle Betriebe -

Merkmal	Dezember 1997	November 1997	Januar bis Dezember		Veränderungen in %		
					Dez. 97	Dez. 97	Jan.-Dez. 97
			1997	1996	gegenüber		
					Nov. 97	Dez. 96	Jan.-Dez. 96

Tätige Personen (Anzahl)

Tätige Inhaber, tätige Mitinhaber und unbezahlt mithelfende Familienangehörige	364	416	391	386	- 12,5	- 0,8	+ 1,3
Kaufmännische und technische Angestellte ¹⁾ einschl. kaufmännische und technische Auszubildende	2 237	2 265	2 295	2 449	- 1,2	- 7,6	- 6,3
Facharbeiter (Tarifberufsgruppen I, II, III a-c) ¹⁾	6 067	6 216	6 266	6 726	- 2,4	- 6,3	- 6,8
Fachwerker, Werker und sonstige Beschäftigte (Tbgr. IV-V)	2 996	3 134	3 079	3 370	- 4,4	- 5,3	- 8,6
Gewerblich Auszubildende, Umschüler, Anlernlinge und Praktikanten	711	737	727	791	- 3,5	- 4,3	- 8,1
Beschäftigte insgesamt	12 375	12 768	12 758	13 722	- 3,1	- 6,0	- 7,0
darunter ausländische Arbeitnehmer (ohne Grenzgänger)	827	877	884	1 064	- 5,7	- 11,8	- 16,9

Löhne und Gehälter (in 1 000 DM)

Bruttolohnsumme²⁾ einschl. Vergütungen für gewerblich Auszubildende sowie Bruttogehaltsumme für Poliere, Schachtmeister und Meister	39 142	51 090	480 438	518 660	- 23,4	- 1,4	- 7,4
Bruttogehaltsumme²⁾ einschl. Vergütungen für kaufmännische und technische Auszubildende ohne Gehälter für Poliere, Schachtmeister und Meister	12 280	17 227	154 846	160 115	- 28,7	- 10,2	- 3,3
Bruttolohn- und -gehaltsumme zusammen	51 422	68 317	635 284	678 775	- 24,7	- 3,6	- 6,4

Geleistete Arbeitsstunden (in 1 000)

Hochbau	Wohnungsbau (unabhängig vom Auftraggeber)	327	453	5 021	5 225	- 27,8	- 3,0	- 3,9
	Gewerblicher und industrieller Hochbau ³⁾	215	274	3 013	3 124	- 21,5	- 0,9	- 3,6
	Hochbauten für Bahn und Post (Deutsche Bahn AG, Post AG, Telekom AG, Postbank AG)	-	1	19	46	X	X	- 58,7
	Hochbauten für Organisationen ohne Erwerbszweck (Kirchen, Vereine, Verbände, Gewerkschaften, Parteien, DRK u.a.)	9	18	221	229	- 50,0	- 30,8	- 3,5
	Hochbauten für Körperschaften des öffentlichen Rechts (Bund, Länder, Gemeinden, Sozialvers. u. sonst. öffentl. Auftrag.)	51	58	785	737	- 12,1	+ 6,3	+ 6,5
Tiefbau	Gewerblicher und industrieller Tiefbau - ohne Straßenbau -	95	137	1 308	1 290	- 30,7	+ 17,3	+ 1,4
	Tiefbauten für Bahn und Post - ohne Straßenbau - (Deutsche Bahn AG, Post AG, Telekom AG, Postbank AG)	32	45	456	536	- 28,9	- 23,8	- 14,9
	Straßenbau (unabhängig vom Auftraggeber)	101	171	1 826	1 747	- 40,9	+ 2,0	+ 4,5
	Sonstiger Tiefbau - ohne Straßenbau - für Körperschaften des öffentl. Rechts sowie für Org. ohne Erwerbszweck	128	210	2 408	2 842	- 39,0	- 22,4	- 15,3
Gesamter Hochbau³⁾		602	804	9 060	9 361	- 25,1	- 3,1	- 3,2
Gesamter Tiefbau		356	563	5 998	6 415	- 36,8	- 8,0	- 6,5
Geleistete Arbeitsstunden insgesamt		958	1 367	15 058	15 776	- 29,9	- 5,0	- 4,6

Arbeitstage

Arbeitstage	19	19	247	248	± 0,0	+ 5,6	- 0,4
--------------------	-----------	-----------	------------	------------	--------------	--------------	--------------

1) Die angestelltenversicherungspflichtigen Poliere, Schachtmeister und Meister sind den Facharbeitern zugeordnet. 2) Die Entgelte für Poliere, Schachtmeister und Meister sind in der Bruttolohnsumme enthalten. 3) Einschließlich landwirtschaftlicher Bau.

A. Vorbereitende Baustellenarbeiten, Hoch- und Tiefbau

2. Umsatz^{*)}

- Hochgerechnete Ergebnisse für alle Betriebe -

Merkmal	Dezember 1997	November 1997	Januar bis Dezember		Veränderungen in %		
					Dez. 97	Dez. 97	Jan.-Dez. 97
			1997	1996	gegenüber		
					Nov. 97	Dez. 96	Jan.-Dez. 96

Baugewerblicher Umsatz (in 1 000 DM)

Hochbau	Wohnungsbau (unabhängig vom Auftraggeber)	49 590	50 318	561 328	645 898	- 1,4	27,1	- 13,1
	Gewerblicher und industrieller Hochbau ¹⁾	86 610	46 762	495 915	502 585	+ 85,2	+ 78,7	- 1,3
	Hochbauten für Bahn und Post (Deutsche Bahn AG, Post AG, Telekom AG, Postbank AG)	338	1 357	8 614	24 476	- 75,1	- 82,3	- 64,8
	Hochbauten für Organisationen ohne Erwerbszweck (Kirchen, Vereine, Verbände, Gewerkschaften, Parteien, DRK u.a.)	3 608	4 597	44 161	41 084	- 21,5	+ 4,2	+ 7,5
	Hochbauten für Körperschaften des öffentlichen Rechts (Bund, Länder, Gemeinden, Sozialvers. u. sonst. öffentl. Auftrag.)	12 495	18 032	190 205	158 097	- 30,7	+ 18,1	+ 20,3
Tiefbau	Gewerblicher und industrieller Tiefbau - ohne Straßenbau -	17 753	19 826	189 697	148 203	- 10,5	+ 47,4	+ 28,0
	Tiefbauten für Bahn und Post - ohne Straßenbau - (Deutsche Bahn AG, Post AG, Telekom AG, Postbank AG)	8 945	9 193	66 061	66 964	- 2,7	- 5,9	- 1,3
	Straßenbau (unabhängig vom Auftraggeber)	26 056	23 667	247 472	234 965	+ 10,1	+ 73,7	+ 5,3
	Sonstiger Tiefbau - ohne Straßenbau - für Körperschaften des öffentl. Rechts sowie für Org. ohne Erwerbszweck	33 709	31 168	365 799	415 502	+ 8,2	- 5,4	- 12,0
Gesamter Hochbau¹⁾		152 641	121 066	1 300 224	1 372 140	+ 26,1	+ 15,3	- 5,2
Gesamter Tiefbau		86 463	83 854	869 029	865 634	+ 3,1	+ 19,8	+ 0,4
Baugewerblicher Umsatz insgesamt		239 104	204 920	2 169 253	2 237 774	+ 16,7	+ 16,8	- 3,1
Sonstiger Umsatz insgesamt		5 742	6 241	55 967	63 398	- 8,0	+ 12,1	- 11,7
Gesamtumsatz		244 846	211 161	2 225 221	2 301 172	+ 16,0	+ 16,7	- 3,3

*) Ohne Umsatzsteuer. 1) Einschließlich landwirtschaftlicher Bau.

A. Vorbereitende Baustellenarbeiten, Hoch- und Tiefbau

3. Kreisergebnisse^{*)} Dezember 1997

- Ergebnisse für Betriebe von Unternehmen mit 20 und mehr Beschäftigten -

Merkmal	Maß- einheit	Saar- land	Stadt- verband Saarbr.	Landkreis				
				Merzig- Wadern	Neun- kirchen	Saarlouis	Saarpfalz	St. Wendel
Betriebe	Anzahl	170	71	14	31	23	24	7
Beschäftigte	Anzahl	7 983	2 520	638	1 971	943	1 427	484
Geleistete Arbeitsstunden insgesamt	1 000	623	199	53	154	75	104	36
Hochbau ¹⁾	1 000	315	122	24	61	40	66	-
dar.: Wohnungsbau	1 000	91	31	10	27	14	9	-
Tiefbau	1 000	308	77	29	93	35	38	36
Bruttolohn- u. -gehaltsumme	1 000 DM	36 577	11 045	2 962	9 512	4 338	7 064	1 657
Gesamtumsatz ²⁾	1 000 DM	192 520	51 011	8 872	41 194	14 874	67 751	8 817
Auftragseingang ²⁾	1 000 DM	144 301	24 584	7 321	29 972	11 387	62 788	8 249

*) Abweichungen in den Summen durch Runden der Zahlen möglich. 1) Einschließlich landwirtschaftlicher Bau. 2) Ohne Umsatzsteuer.

A. Vorbereitende Baustellenarbeiten, Hoch- und Tiefbau

4. Auftragseingang¹⁾ in 1 000 DM

- Ergebnisse für Betriebe von Unternehmen mit 20 und mehr Beschäftigten -

Merkmal	Dezember 1997	November 1997	Januar bis Dezember		Veränderungen in %		
					Dez. 97	Dez. 97	Jan.-Dez. 97
			1997	1996	gegenüber		
					Nov. 97	Dez. 96	Jan.-Dez. 96
Hochbau							
Wohnungsbau (unabhängig vom Auftraggeber)	13 957	11 050	187 301	216 768	+ 26,3	+ 45,2	- 13,6
Gewerblicher und industrieller Hochbau ¹⁾	70 221	18 734	417 300	411 568	+ 274,8	+ 186,9	+ 1,4
Hochbauten für Bahn und Post (Deutsche Bahn AG, Post AG, Telekom AG, Postbank AG)	23	86	7 913	3 439	- 73,3	- 70,5	+ 130,1
Hochbauten für Organisationen ohne Erwerbszweck (Kirchen, Vereine, Verbände, Gewerkschaften, Parteien, DRK u.a.)	695	250	28 383	64 612	+ 178,0	- 96,1	- 56,1
Hochbauten für Körperschaften des öffentlichen Rechts (Bund, Länder, Gemeinden, Sozialvers. u. sonst. öffentl. Auftrag.)	11 544	3 685	106 348	128 896	+ 213,3	+ 149,7	- 17,5
Tiefbau							
Gewerblicher und industrieller Tiefbau - ohne Straßenbau -	6 351	7 480	121 363	94 256	- 15,1	- 13,5	+ 28,8
Tiefbauten für Bahn und Post - ohne Straßenbau - (Deutsche Bahn AG, Post AG, Telekom AG, Postbank AG)	6 879	7 743	59 478	56 647	- 11,2	+ 15,9	+ 5,0
Straßenbau (unabhängig vom Auftraggeber)	16 539	17 751	213 922	242 507	- 6,8	- 43,3	- 11,8
Sonstiger Tiefbau - ohne Straßenbau - für Körperschaften des öffentl. Rechts sowie für Org. ohne Erwerbszweck	18 092	21 912	297 701	295 485	- 17,4	- 10,6	+ 0,7
Gesamter Hochbau¹⁾	96 440	33 805	747 245	825 283	+ 185,3	+ 69,9	- 9,5
Gesamter Tiefbau	47 861	54 886	692 464	688 895	- 12,8	- 23,7	+ 0,5
Auftragseingang insgesamt	144 301	88 691	1 439 709	1 514 178	+ 62,7	+ 20,8	- 4,9
davon:							
aus dem Saarland	122 441	70 880	1 152 114	1 215 472	+ 72,7	+ 17,7	- 5,2
aus anderen Bundesländern	21 860	17 811	287 595	298 706	+ 22,7	+ 41,5	- 3,7

*) Ohne Umsatzsteuer. 1) Einschließlich landwirtschaftlicher Bau.

A. Vorbereitende Baustellenarbeiten, Hoch- und Tiefbau

5. Auftragsbestand^{*)1)} 4. Quartal 1997 in 1 000 DM

- Ergebnisse für Betriebe von Unternehmen mit 20 und mehr Beschäftigten -

Merkmal	4. Quartal 1997	3. Quartal 1997	2. Quartal 1997	4. Quartal 1996	Veränderungen in %	
					4. Quartal 1997	
					gegenüber	
					3. Quartal 97	4. Quartal 96
Hochbau						
Wohnungsbau (unabhängig vom Auftraggeber)	47 607	54 685	75 975	79 327	- 12,9	- 40,0
Gewerblicher und industrieller Hochbau ²⁾	158 666	170 103	156 191	135 079	- 6,7	+ 17,5
Hochbauten für Bahn und Post (Deutsche Bahn AG, Post AG, Telekom AG, Postbank AG u.a.)	629	611	514	1 002	+ 2,9	- 37,2
Hochbauten für Organisationen ohne Erwerbszweck (Kirchen, Vereine, Verbände, Gewerkschaften, Parteien, DRK u.a.)	20 818	28 887	33 948	38 433	- 27,9	- 45,8
Hochbauten für Körperschaften des öffentlichen Rechts (Bund, Länder, Gemeinden, Sozialvers. u. sonst. öffentl. Auftrag.)	50 825	65 112	75 697	100 097	- 21,9	- 49,2
Tiefbau						
Gewerblicher und industrieller Tiefbau - ohne Straßenbau -	41 889	46 234	41 588	40 296	- 9,4	+ 4,0
Tiefbauten für Bahn und Post - ohne Straßenbau - (Deutsche Bahn AG, Post AG, Telekom AG, Postbank AG u.a.)	7 455	10 397	11 458	10 514	- 28,3	- 29,1
Straßenbau (unabhängig vom Auftraggeber)	50 974	73 813	84 637	82 717	- 30,9	- 38,4
Sonstiger Tiefbau - ohne Straßenbau - für Körperschaften des öffentl. Rechts sowie für Org. ohne Erwerbszweck	127 989	138 089	156 163	143 217	- 7,3	- 10,6
Gesamter Hochbau²⁾	278 545	319 398	342 325	353 938	- 12,8	- 21,3
Gesamter Tiefbau	228 307	268 533	293 846	276 744	- 15,0	- 17,5
Auftragsbestand insgesamt	506 852	587 931	636 171	630 682	- 13,8	- 19,6
davon:						
aus dem Saarland	411 945	487 264	516 459	517 370	- 15,5	- 20,4
aus anderen Bundesländern	94 907	100 667	119 712	113 312	- 5,7	- 16,2

*) Ohne Umsatzsteuer. 1) Zahlen werden nur vierteljährlich ermittelt. 2) Einschließlich landwirtschaftlicher Bau.

B. Bauinstallation und sonstiges Baugewerbe^{*)}

1. Betriebe, Beschäftigte, geleistete Arbeitsstunden, Lohn- und Gehaltssumme, Umsatz nach Wirtschaftszweigen 4. Quartal 1997

- Ergebnisse für Betriebe von Unternehmen mit 20 und mehr Beschäftigten -

WZ 93 Nr.	Wirtschaftszweig	Betriebe ¹⁾	Beschäftigte ¹⁾	Geleistete Arbeits- stunden	Bruttolohn- u. -gehalt- summe	Baugewerb- licher Umsatz ²⁾	Gesamt- umsatz ²⁾
		Anzahl		1 000		1 000 DM	
45.31.0	Elektroinstallation	22	1 070	406	13 385	57 833	59 958
45.32.0	Dämmung gegen Kälte, Wärme, Schall, Erschütterung	7	219	81	3 502	15 099	15 160
45.33.2	Installation von Heizungs-, Lüftungs-, Klima- und gesundheitstechnischen Anlagen	35	1 352	404	16 816	59 973	64 879
45.41.0	Stukkateurgewerbe, Gipserei, Verputzerei	17	448	142	6 695	17 925	17 948
45.43.2	Fliesen-, Platten- u. Mosaiklegerei	7	222	77	3 185	8 912	8 957
45.43.3	Estrichlegerei	4	187	53	2 517	10 130	10 323
45.44.1	Maler- und Lackierergewerbe	10	309	124	4 098	10 395	10 461
-	sonstige Bauinstallation und sonstiges Baugewerbe	11	363	130	5 610	20 690	21 812
45.3 bis 45.5	Bauinstallation und sonstiges Baugewerbe insgesamt	113	4 170	1 417	55 808	200 957	209 498

*) Wird ab 1997 nur noch vierteljährlich erhoben und veröffentlicht. 1) Am Ende des Berichtsvierteljahres. 2) Ohne Umsatzsteuer.

B. Bauinstallation und sonstiges Baugewerbe^{*)}

2. Beschäftigte, Arbeitsstunden und Gesamtumsatz im Vergleich zu 1996

- Ergebnisse für Betriebe von Unternehmen mit 20 und mehr Beschäftigten -

WZ 93 Nr.	Wirtschaftszweig	Beschäftigte ¹⁾	Geleistete Arbeits- stunden	Gesamt- umsatz	Beschäftigte	Geleistete Arbeits- stunden	Gesamt- umsatz ²⁾
		Veränderung in % 4. Quartal 1997/96			Veränderung in % 1. - 4. Quartal 1997/96		
45.31.0	Elektroinstallation	+ 4,0	+ 6,6	+ 40,0	+ 3,4	+ 2,4	+ 0,9
45.32.0	Dämmung gegen Kälte, Wärme, Schall, Erschütterung	+ 12,3	+ 22,7	+ 54,8	- 0,2	+ 15,7	+ 14,0
45.33.2	Installation von Heizungs-, Lüftungs-, Klima- und gesundheitstechnischen Anlagen	+ 5,0	+ 11,9	+ 6,1	+ 2,0	+ 6,4	+ 5,5
45.41.0	Stukkateurgewerbe, Gipserei, Verputzerei	+ 17,3	+ 15,4	+ 17,1	+ 13,3	+ 12,6	+ 22,1
45.43.2	Fliesen-, Platten- u. Mosaiklegerei	- 17,8	- 19,8	- 35,9	- 14,3	- 23,3	- 29,2
45.43.3	Estrichlegerei	+ 1,6	- 1,9	+ 18,6	- 1,2	- 5,1	+ 0,3
45.44.1	Maler- und Lackierergewerbe	- 4,3	+ 7,8	+ 15,7	- 1,8	- 6,2	- 10,7
-	sonstige Bauinstallation und sonstiges Baugewerbe	+ 32,5	+ 42,9	+ 62,6	+ 27,7	+ 40,6	+ 51,6
45.3 bis 45.5	Bauinstallation und sonstiges Baugewerbe insgesamt	+ 5,7	+ 10,1	+ 15,0	+ 3,5	+ 4,7	+ 5,3

*) Wird ab 1997 nur noch vierteljährlich erhoben und veröffentlicht. 1) Am Ende des Berichtsvierteljahres. 2) Ohne Umsatzsteuer.

B. Bauinstallation und sonstiges Baugewerbe^{*)}

3. Kreisergebnisse¹⁾ 4. Quartal 1997

- Ergebnisse für Betriebe von Unternehmen mit 20 und mehr Beschäftigten -

Kreis	Betriebe ²⁾	Beschäftigte ²⁾	Geleistete Arbeitsstunden	Bruttolohn- und -gehaltssumme ³⁾	Gesamtumsatz ³⁾
	Anzahl		1 000	1 000 DM	
Stadtverband Saarbrücken	43	1 519	475	20 273	85 720
Landkreis Merzig Wadern	14	596	243	8 206	24 665
Landkreis Neunkirchen	14	484	166	7 000	31 690
Landkreis Saarlouis	20	786	254	11 026	38 153
Saarpfalz-Kreis	15	553	189	6 485	21 286
Landkreis St. Wendel	7	232	89	2 818	7 982
Saarland	113	4 170	1 417	55 808	209 498

*) Wird ab 1997 nur noch vierteljährlich erhoben und veröffentlicht. 1) Abweichungen in den Summen durch Runden der Zahlen möglich. 2) Am Ende des Berichtsvierteljahres. 3) Ohne Umsatzsteuer.

Verzeichnis der Wirtschaftszweige im Baugewerbe

WZ 93-Nr.	Wirtschaftszweig Vorbereitende Baustellenarbeiten, Hoch- und Tiefbau	WZ 93-Nr.	Wirtschaftszweig Bauinstallation und sonstiges Baugewerbe
45.11.1	Abbruch-, Spreng- und Enttrümmerungsgewerbe <input type="checkbox"/>	45.31.0	Elektroinstallation <input type="checkbox"/>
45.11.2	Erdbewegungsarbeiten <input type="checkbox"/>	45.32.0	Dämmung gegen Kälte, Wärme, Schall u. Erschütterung <input type="checkbox"/>
45.11.3	Landeskulturbau und Renaturierung von Gewässern <input type="checkbox"/>	45.33.1	Klempnerei, Gas- und Wasserinstallation <input type="checkbox"/>
45.11.4	Aufschließung von Lagerstätten <input type="checkbox"/>	45.33.2	Installation von Heizungs-, Lüftungs-, Klima- und gesundheitstechnischen Anlagen <input type="checkbox"/>
45.12.0	Test- und Suchbohrung <input type="checkbox"/>	45.34.0	Sonstige Bauinstallation <input type="checkbox"/>
45.21.1	Hoch- und Tiefbau ohne ausgeprägten Schwerpunkt <input type="checkbox"/>	45.41.0	Stukkateurgewerbe, Gipserei und Verputzerei <input type="checkbox"/>
45.21.2	Hochbau (ohne Fertigteilbau) <input type="checkbox"/>	45.42.0	Bautischlerei <input type="checkbox"/>
	Herstellung von Fertigteilbauten aus	45.43.1	Parkettlegerei <input type="checkbox"/>
45.21.3	Beton im Hochbau aus selbsthergestellten Bausätzen <input type="checkbox"/>	45.43.2	Fliesen-, Platten- und Mosaiklegerei <input type="checkbox"/>
45.21.4	Beton im Hochbau aus fremdbezogenen Bausätzen <input type="checkbox"/>	45.43.3	Estrichlegerei <input type="checkbox"/>
45.21.5	Holz im Hochbau aus fremdbezogenen Bausätzen <input type="checkbox"/>	45.43.4	Sonstige Fußbodenlegerei und -kleberei <input type="checkbox"/>
45.21.6	Brücken- und Tunnelbau u.ä. <input type="checkbox"/>	45.43.5	Tapetenkleberei <input type="checkbox"/>
45.21.7	Kabelleitungstiefbau <input type="checkbox"/>	45.43.6	Raumausstattung ohne ausgeprägten Schwerpunkt <input type="checkbox"/>
45.22.1	Dachdeckerei <input type="checkbox"/>	45.44.1	Maler- und Lackierergewerbe <input type="checkbox"/>
45.22.2	Abdichtung gegen Wasser und Feuchtigkeit <input type="checkbox"/>	45.44.2	Glasergewerbe <input type="checkbox"/>
45.22.3	Zimmerei und Ingenieurholzbau <input type="checkbox"/>	45.45.1	Fassadenreinigung <input type="checkbox"/>
45.23.1	Straßenbau <input type="checkbox"/>	45.45.2	Ofen- und Herdsetzerei <input type="checkbox"/>
45.23.2	Eisenbahnoberbau <input type="checkbox"/>	45.45.3	Ausbaugewerbe anderweitig nicht genannt <input type="checkbox"/>
45.24.0	Wasserbau <input type="checkbox"/>	45.50.0	Vermietung von Baumaschinen und -geräten mit Bedienungspersonal <input type="checkbox"/>
45.25.1	Brunnenbau <input type="checkbox"/>		
45.25.2	Schachtbau <input type="checkbox"/>		
45.25.3	Schornstein-, Feuerungs- und Industrieofenbau <input type="checkbox"/>		
45.25.4	Gerüstbau <input type="checkbox"/>		
45.25.5	Gebäudetrocknung <input type="checkbox"/>		
45.25.6	Sonstiger Tiefbau <input type="checkbox"/>		

Entspricht der Klassifikation der Wirtschaftszweige - WZ 93 - Baugewerbe

Veröffentlichungen

I. Zusammenfassende Schriften

Statistisches Handbuch für das Saarland

Erscheint zweijährlich im Wechsel mit Statistisches Taschenbuch für das Saarland.

Das Statistische Handbuch vermittelt aus dem Bereich der amtlichen Statistik die jeweils aktuellen Ergebnisse. Dem Benutzer steht reiches Zahlenmaterial aus sämtlichen Bereichen des wirtschaftlichen, kulturellen und sozialen Lebens zur Verfügung. Durch Zeit- und regionale Vergleiche lassen sich Entwicklungen in der Bevölkerungs-, der Wirtschafts- und Sozialstruktur erkennen.

Statistisches Taschenbuch für das Saarland

Erscheint zweijährlich im Wechsel mit Statistisches Handbuch für das Saarland.

Das Statistische Taschenbuch will die zweijährliche Erscheinungsphase des Handbuchs durch Publizierung der jeweils neuesten, wichtigsten Daten der amtlichen Statistik ausfüllen. In seiner Gliederung ist es nicht so differenziert angelegt wie das bedeutend umfangreichere Handbuch. In einem Anhang werden zusätzlich die wichtigsten Daten der amtlichen Statistik für die übrigen Bundesländer aufgeführt.

Saarland heute - Statistische Kurzinformationen (*erscheint jährlich*)

II. Fachstatistische Schriften

Handbuch Öffentliche Finanzen

Erscheinungsweise jährlich.

Das Handbuch stellt Grunddaten über die aktuelle Finanzsituation im öffentlichen Bereich zur Verfügung. Angegeben sind sowohl einfache Bestandszahlen als auch funktional gegliederte Ergebnisse für Gemeinden und Land.

Statistische Berichte

Zur schnellen Unterrichtung von Verwaltung und anderen Interessenten werden hier die neuesten Ergebnisse der laufenden Statistiken wie auch die ersten Resultate von Sondererhebungen veröffentlicht. Ihre sachliche Gliederung ist sehr differenziert und bundeseinheitlich festgelegt.

Bildung - Kurzinformation (*erscheint jährlich*)

III. Reihen

Einzelschrift zur Statistik des Saarlandes

In dieser Reihe, die bis heute fast 100 Einzelschriften umfaßt, werden aus dem gesamten Spektrum der amtlichen Statistik schwerpunktmäßig Einzelthemen behandelt.

Saarland in Zahlen (*Sonderhefte*)

In dieser Serie werden die Ergebnisse von periodisch wiederkehrenden Zählungen veröffentlicht.

Saarländische Gemeindezahlen

In dieser jährlich erscheinenden Publikation werden Informationen aus den verschiedensten Bereichen der amtlichen Statistik auf Gemeinde- bzw. Kreisebene veröffentlicht.

Volkswirtschaftliche Gesamtrechnungen der Länder (*Gemeinschaftsveröffentlichungen der Statistischen Landesämter*)

Ergebnisse über Entstehung, Verteilung und Verwendung des Sozialprodukts nach Ländern sowie Bruttowertschöpfung der kreisfreien Städte und Landkreise, Erscheinungsweise ein- bis zweijährlich.

IV. Verzeichnisse

wie Gemeindeverzeichnis, Schulverzeichnis, Krankenhausverzeichnis, Märkte im Saarland, Systematischer Datenbestandskatalog des saarländischen Informationssystem SAPLIS usw. werden jährlich aktualisiert herausgegeben;
neu: Straßenverzeichnis

Presse- und Informationsdienst

Saarland

Statistisches Landesamt

Virchowstr. 7, 66119 Saarbrücken, ☎ 06 81/5 01 - 59 35, Telefax 06 81/5 01 - 59 21, E-Mail: statistik@stala.saarland.de